

Утверждено

Протоколом РегМО

№ 2 от 01.10.2021 г.

Кракаускене О.П.



**РЕГИОНАЛЬНАЯ МОДЕЛЬ ОРГАНИЗАЦИИ
ПРОФИОРИЕНТАЦИОННОЙ РАБОТЫ С ОБУЧАЮЩИХСЯ
ОБЩЕОБРАЗОВАТЕЛЬНЫХ ОРГАНИЗАЦИЙ
РОСТОВСКОЙ ОБЛАСТИ**

ВВЕДЕНИЕ

В данной модели используется ряд связанных друг с другом понятий:

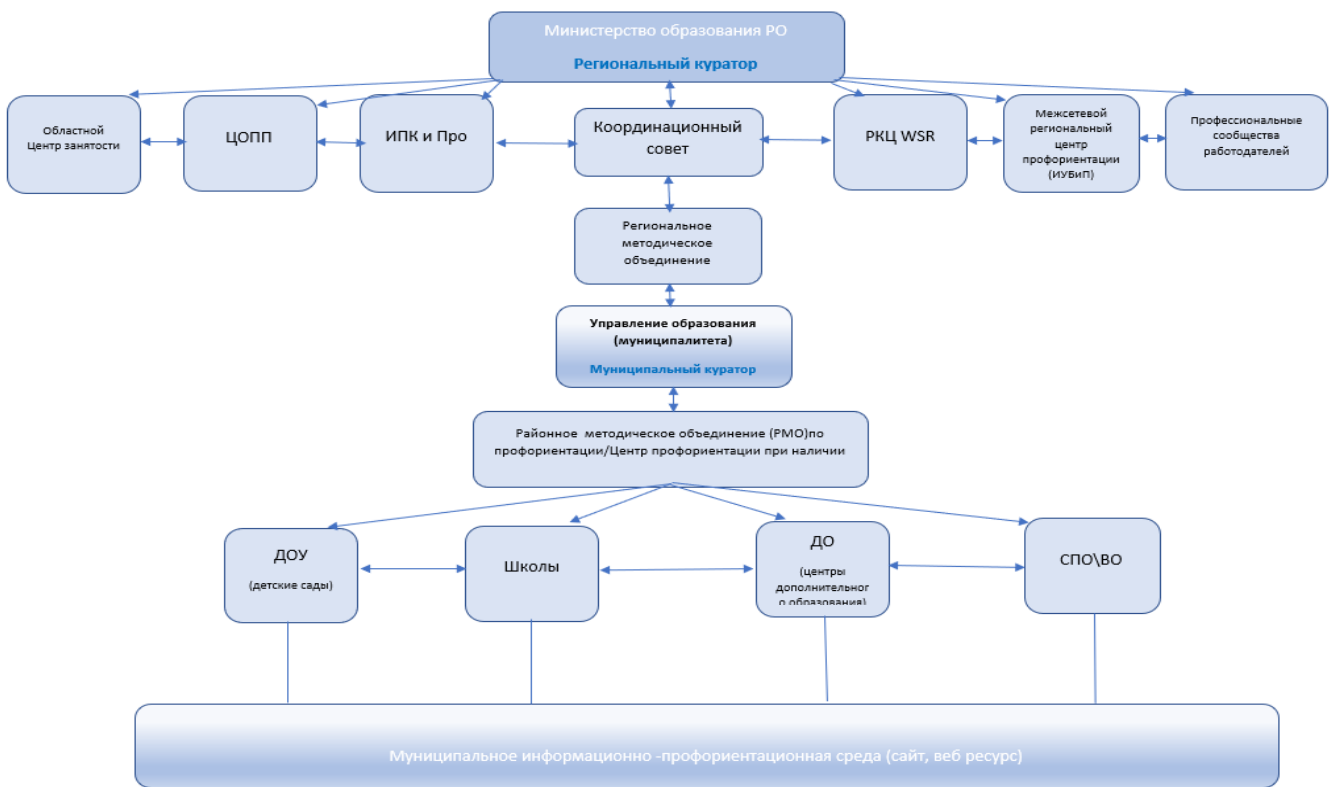
Профессиональная ориентация представляет собой организационную, информационную, организационно-педагогическую и психолого-педагогическую систему сопровождения индивида «по свободному и самостоятельному выбору, перемене профессии с учетом его склонностей, интересов, возможностей, имеющихся общественных потребностей, перспектив развития, а также с учетом необходимости полноценного распределения трудовых ресурсов в интересах экономики страны, отдельной отрасли, региона».

Профессиональное самоопределение – это процесс и результат выбора личностью сферы профессиональной деятельности (на основе знания о своих индивидуальных особенностях и требованиях данной профессиональной области).

Иными словами, профессиональное самоопределение представляет собой длительный и сложный процесс формирования личностью (осознанно или нет) представлений о собственных интересах и потребностях, связанных с получением профессионального образования и трудовой деятельности, а также практики по их реализации. Профессиональная ориентация, при этом, оказывается комплексом внешних мер, связанных с сопровождением профессионального самоопределения.

Профессиональная ориентация и самоопределение обучающихся общеобразовательных организаций является одним из наиболее важных направлений современной государственной социальной и образовательной политики. Работа по профессиональному самоопределению осуществляется в форме поэтапного и непрерывного формирования общих и профессиональных компетенций человека на основе его личных возможностей и потребностей (профинформирование, профориентирование, профсамоопределение). В этой связи все более актуальными становятся вопросы оказания помощи обучающимся в выборе профессии (профориентационные дополнительные общеобразовательные общеразвивающие программы), в поиске ресурсов для самостоятельного формирования собственного образовательно-профессионального формата (профориентационные проекты), а также обучение способам использования этих ресурсов.

Особенности социально-экономического развития Ростовской области, изменяющиеся требования современного высокотехнологичного производства к уровню профессиональной подготовки кадров актуализируют проблемы профессиональной ориентации обучающихся. При этом профессиональные намерения значительной части выпускников общеобразовательных организаций зачастую не соответствуют потребностям экономики в кадрах определенной профессии и квалификации. Поэтому в системе образования Ростовской области сегодняшних школьников подготавливают к жизни и деятельности в условиях новой технологической и социальной реальности.



Актуальность

- быстрое развитие социально-экономической инфраструктуры Ростовской области;
- сохраняющийся высокий уровень специализации региона;
- дисбаланс спроса и предложения рабочей силы на рынке труда;
- востребованность квалифицированных специалистов (инженерные кадры, рабочие профессии и квалификации);
- дисбаланс числа обучающихся в учреждениях профессионального образования и вакансий рынка труда;
- дисбаланс структуры направлений подготовки в учреждениях профессионального образования.

Социально-педагогические факторы

- сложившееся общественное мнение о престижности (непрестижности) учреждений различного уровня профессионального образования;
- низкий уровень готовности педагогических кадров к организации профориентационной работы со школьниками и учащейся молодежью в условиях инновационной экономики.

Проблемы

- несогласованность действий учреждений и организаций разного уровня в профориентационной работе;
- отсутствие системы подготовки кадров для профориентационной работы;
- низкая динамика кадрового обновления в системе профессионального образования (особенно СПО);
- недостаточность использования в профориентационной работе современных образовательных технологий;
- отсутствие единой информационной системы профориентационной работы;
- отсутствие единой системы, обеспечивающей процессы педагогического сопровождения профессиональной ориентации, профессионального становления и развития обучающихся.

НОРМАТИВНО-ПРАВОВЫЕ АКТЫ ГОСУДАРСТВЕННЫХ ПРОГРАММ И ИНЫЕ РЕКОМЕНДАТЕЛЬНЫЕ И НАУЧНО- МЕТОДИЧЕСКИЕ ДОКУМЕНТЫ ПО ПРОФИОРИЕНТАЦИИ ОБУЧАЮЩИХСЯ

Организация профориентационной работы регламентируется и детализируется в целом ряде нормативно-правовых актов федерального и регионального уровней:

- Федеральным законом от 29 декабря 2021 года № 273-ФЗ «Об образовании в Российской Федерации»;
- Указом Президента Российской Федерации от 7 мая 2018 года № 204 «О национальных целях и стратегических задачах развития Российской Федерации на период до 2024 года»;
- Паспортом Национального проекта «Образование» (утвержденным президиумом Совета при Президенте Российской Федерации по стратегическому развитию и национальным проектам, протокол от 24 декабря 2018 года № 16);
- Федеральным государственным образовательным стандартом основного общего образования (приказ Министерства образования и науки РФ от 17.12.2010 № 1897, с изменениями от 31 декабря 2015 года);
- Федеральным государственным образовательным стандартом среднего общего образования (приказ Министерства образования и науки РФ от 17.05.2012 № 413);
- Распоряжением Правительства Российской Федерации от 29 мая 2015 г. N 996-р "Стратегия развития воспитания в Российской Федерации на период до 2025 года";
- Региональным проектом «Успех каждого ребенка», утвержденным Губернатором Ростовской области В.Ю. Голубевым 16.02.2021г.;
- Постановлением Правительства Ростовской области от 16.10.2014 № 697 «О порядке формирования государственного регионального заказа на подготовку квалифицированных рабочих (служащих) и специалистов среднего звена в профессиональных образовательных организациях, подведомственных министерству общего и профессионального образования Ростовской области»;
- Дорожной картой внедрения стандарта кадрового обеспечения промышленного (экономического) роста Ростовской области (утверждена Губернатором Ростовской области 18.02.2019 г.)
- Концепцией развития системы профессиональной ориентации населения Ростовской области до 2030 года», утвержденной постановлением правительства Ростовской области от 26.07.2017 № 516.

Главной целью региональной системы работы по профессиональной ориентации является создание условий, обеспечивающих формирование субъекта образовательно-профессионального выбора, построение индивидуального проекта личностного и профессионального развития с учётом социально-экономической политики региона.

Цели

- обеспечение гарантий гражданам свободного выбора профессии и формы занятости;

- укрепление взаимосвязи рынков труда и образовательных услуг;
- повышение доступности профориентационных мероприятий для школьников ОВЗ;
- рациональное использование региональных ресурсов при решении вопросов профессионального самоопределения и социализации учащейся молодежи, создания условий для осознанного выбора профессии школьниками, стимулирование у них уважительного отношения к созидательной трудовой деятельности и к людям высокой профессиональной культуры труда, специалистам рабочих профессий и инженерно-технических специальностей, ветеранам труда.

На уровне региона сопровождение профессиональной ориентации регламентируется федеральными нормативно-правовыми актами, нормативно-правовыми актами органов исполнительной власти Ростовской области детализирующими и уточняющими применение федеральных актов.

Разработана и утверждена «Дорожная карта» мероприятий в образовательных организациях по сопровождению профильного и профессионального самоопределения обучающихся.

Для обеспечения эффективного управления качеством образования в части сопровождения профессионального самоопределения и профессиональной ориентации в Ростовской области приняты следующие нормативные акты:

- Приказ Министерства общего и профессионального образования Ростовской области №194 от 11.03.2021 г.
- Приказ Министерства общего и профессионального образования Ростовской области №556 от 15.06.2021 г.
- Приказ Министерства общего и профессионального образования Ростовской области № _____ от _____ 2021 г. «Об утверждении плана мероприятий (дорожной карты) по реализации Концепции региональной системы по самоопределению и профессиональной ориентации обучающихся в Ростовской области 2030 г.»;

Представленный обзор нормативно-правовых актов, государственных программ и иных рекомендательных и научно-методических документов по ранней профориентации обучающихся позволяет сделать несколько выводов:

1. Профориентационная деятельность (деятельность по сопровождению профессионального самоопределения) является неотъемлемой частью реализации государственных гарантий прав и свобод человека в сфере образования, в части реализации Федеральных государственных стандартов основного общего и среднего общего образования.

2. Сопровождение профессионального самоопределения обучающихся может осуществляться в рамках преподавания учебных предметов (как в виде отдельного тематического модуля, так и как частный образовательный результат других тем и модулей), курсов по выбору обучающихся (направленных на реализацию профильного обучения и (или) предпрофильную подготовку), отдельных курсов, посвященных профессиональному самоопределению, мероприятий и элементов рабочей программы воспитания.

3. Реализация профориентационной деятельности во всех указанных формах должны быть отражена в соответствующих документах, регламентирующих учебный процесс (рабочих программах, программах, планах, планах-графиках и др.).

4. Содержание мероприятий по сопровождению профессионального самоопределения должно отражать специфику, связанную с возрастными особенностями обучающихся, уровнем осваиваемой образовательной программы (в том числе профиле обучения), особенностями целевых категорий обучающихся, в том числе обучающихся, испытывающих трудности в освоении основных общеобразовательных программ, развитии и социальной адаптации.

ЦЕЛЬ И ЗАДАЧИ МОДЕЛИ ОРГАНИЗАЦИИ И СОПРОВОЖДЕНИЯ ПРОФОРИЕНТАЦИИ ОБУЧАЮЩИХСЯ ОБЩЕОБРАЗОВАТЕЛЬНЫХ ОРГАНИЗАЦИЙ РОСТОВСКОЙ ОБЛАСТИ

Цель- формирование региональной целостной организационной системы по самоопределению и профессиональной ориентации обучающихся; как одного из показателей оценки качества общего образования в Ростовской области.

Задачи:

- Центральной задачей построения региональной модели профориентационной работы с обучающимися в регионе является построение системного, эффективного взаимодействия всех групп субъектов, по вопросам сопровождения профессионального самоопределения школьников и их профессиональной ориентации.
- определить базовые принципы, целей и задач организации профориентационной работы и требований к мероприятиям по профориентации в соответствии с нормативно-правовыми актами и методическими документами;
- разработать механизмы сетевого взаимодействия основных субъектов деятельности по самоопределению и профессиональной ориентации обучающихся (органов государственной власти и местного самоуправления, предприятий и организаций, общеобразовательных организаций, дошкольных образовательных организаций, профессиональных образовательных организаций, организаций дополнительного образования организаций, иных общественных организаций, обучающихся, их родителей (законных представителей));
- разработать вариативные программы на основе типовых программ для проведения внутришкольных и муниципальных профориентационных мероприятий;
- обеспечить системную и комплексную подготовку кадров по профессиональной ориентации.

ОПИСАНИЕ МЕТОДОЛОГИЧЕСКИХ ПРИНЦИПОВ, СОДЕРЖАНИЯ МОДЕЛИ, НАПРАВЛЕНИЯ ДЕЯТЕЛЬНОСТИ

Модель организации и сопровождения профориентации обучающихся общеобразовательных организаций Ростовской области основывается на следующих принципах:

- 1.** Сопровождение профориентации является неотъемлемой частью обучения и воспитания.
- 2.** Преемственность
- 3.** Партиципативность
- 4.** Учет индивидуальных интересов и возрастных особенностей обучающихся.
- 5.** Организация профориентационной работы с ориентацией на целевые группы обучающихся
- 6.** Приоритет деятельностного характера профориентационной работы
- 7.** Постоянная актуализация и модернизация содержания и форм профориентационной работы
- 8.** Максимально полный учет существующих федеральных и региональных программ и практик организации и сопровождения профессионального самоопределения
- 9.** Максимально полное использование социальной среды, включая социальных партнеров школы, родителей, выпускников.
- 10.** Уровневый характер организации профориентационной деятельности

НАПРАВЛЕНИЯ ДЕЯТЕЛЬНОСТИ

- Развитие единой системы профориентационной работы;
- Создание оптимальной инфраструктуры для организации профориентации (в образовательных учреждениях, муниципальных образованиях, в управленческих округах, на уровне области);
- Использование потенциала дополнительного образования для профессиональной ориентации;
- Развитие информационной среды, обеспечивающей эффективную реализацию профориентации в системе непрерывного образования;
- Развитие частно-государственного партнерства в профориентационной работе;
- Подготовка, переподготовка и повышение квалификации специалистов профориентационной работы.



Механизмы взаимодействия образовательных организаций, органов государственной власти и местного самоуправления по вопросам реализации профориентации обучающихся

Модель организации профориентационной работы распределяет уровни ответственности и функционал между основными уровнями системы образования:

На уровне Субъекта Федерации (Региональный куратор) ключевым субъектом оказывается Министерство общего и профессионального образования Ростовской области к задачам которого относится определение основных подходов и приоритетов государственной политики региональной системы по самоопределению и профессиональной ориентации обучающихся в Ростовской области, разработку и утверждение нормативных актов, включая критерии и утверждение показателей региональной системы, дорожной карты региональных мероприятий, проведение мониторинга.

К функционалу организаций, подведомственных Министерству образования, относится подготовка необходимых методических документов, организация процедур мониторинга показателей региональной системы по самоопределению и профессиональной ориентации обучающихся в Ростовской области, информационное и методическое сопровождение данной деятельности, разработка и реализация дополнительных образовательных программ, обеспечивающих профессиональную

ориентацию обучающихся и развитие компетенций.

Следующим уровнем организации профориентационной деятельности является **муниципальный(муниципальный куратор)**. МОУО разрабатывают и реализуют муниципальную «Дорожную карту», направленную на профориентационную работу, ведут реестр поступления обучающихся (по целевому обучению, бюджетной и коммерческой основе). МОУО осуществляет мониторинг оценки качества системы профориентационной работы. Еще одной важной функцией муниципалитета может являться организация взаимодействия образовательных организаций с предприятиями и организациями по проведению экскурсий, профессиональных проб и практик.

Площадками для профориентационной работы являются **образовательные организации всех типов(Школы, ДОУ,ДО)**. Сюда входит и организация и проведение занятий (по плану ОО), организация участия учеников в муниципальных и региональных профориентационных мероприятиях согласно муниципальной «Дорожной карты».

Обоснование целей и показателей организации и сопровождения ранней профориентации обучающихся общеобразовательных организаций Ростовской области

Исходя из описанных выше принципов и направлений деятельности, к основным целям организации профориентационной деятельности, определяющим практические мероприятия, а в дальнейшем и показатели оценки эффективности всей региональной модели муниципальных программ следует выделить критерии:

№ п/п	Показатели	Критерии
1	Сопровождение профессионального самоопределения обучающихся	Количество образовательных организаций Численность обучающихся 6-11 классов Количество обучающихся общеобразовательных организаций (6-11 кл.), охваченных практикоориентированными программами профессиональной ориентации
2	Выявление предпочтений обучающихся в области профессиональной ориентации	Количество обучающихся, прошедших анкетирование и опросы по выявлению предпочтений обучающихся в области профессиональной ориентации (количество школьников принявших участие в анкетировании проводимые региональным оператором профориентационных проектов («Билет в будущее», «ПроеКТОриЯ», Центрами занятости населения, Центрами психолого-педагогической помощи, школьными педагогами, школьными психологами)
3	Вовлечение родителей обучающихся в профориентационную деятельность	Количество родителей обучающихся, участвующих в профвсеобучах Количество родителей обучающихся, участвующих в семинарах

		<p>Количество родителей обучающихся, участвующих в анкетировании, опросах</p> <p>Количество родителей обучающихся, участвующих в тестировании</p>
4	<p>Учет обучающихся, выбравших для сдачи государственной итоговой аттестации по образовательным программам основного общего и среднего общего образования учебные предметы, соответствующие профилю обучения</p>	<p>Количество обучающихся 9-х классов, прошедших обучение по программам углубленного изучения отдельных предметов, предпрофильного обучения</p> <p>Количество обучающихся, выбравших для сдачи государственной итоговой аттестации по образовательным программам основного общего образования учебные предметы, соответствующие программам углубленного изучения отдельных предметов, предпрофильного обучения</p> <p>Количество обучающихся 9-х классов, поступивших в ПОО по освоенным программам углубленного изучения отдельных предметов, предпрофильного обучения</p> <p>Количество обучающихся 11-х классов, прошедших обучение в классах с углубленным изучением отдельных предметов, профильных классах</p> <p>Количество обучающихся 11-х классов, выбравших для сдачи государственной итоговой аттестации по образовательным программам среднего общего образования учебные предметы, изучавшиеся на углубленном уровне или соответствующие профилю обучения</p> <p>Количество обучающихся 11-х классов, поступивших в ВО по соответствующим предметам, изучавшимся на углубленном уровне или соответствующие профилю обучения</p>
5	<p>Проведение ранней профориентации обучающихся</p>	<p>Количество обучающихся (6-11 класс), принявших участие в проекте «Билет в будущее»</p> <p>Количество обучающихся (6-11 класс), принявших участие в проекте «Шоу профессий»</p> <p>Количество обучающихся (6-11 класс), принявших участие в «Днях открытых дверей» и профориентационных экскурсиях</p> <p>Количество обучающихся (6-11 класс), принявших участие в Областной профориентационной Декаде обучающихся общеобразовательных организаций муниципального района/города</p> <p>Количество обучающихся (9-11 класс), принявших участие в выездных консультациях учебных заведений ПОО и ВО в общеобразовательных организациях муниципального района/города</p> <p>Количество обучающихся (9-11 класс), принявших участие</p>

		<p>в Областном Уроке занятости обучающихся</p> <p>Количество обучающихся (9-11 класс), принявших участие в Едином Дне профориентации молодежи «Сделай свой выбор»</p> <p>Другие профориентационные мероприятия муниципального уровня, в которых обучающиеся принимали участие (указать название и количество участников, если есть, но не более 2 мероприятий)</p>
6	<p>Осуществление взаимодействия образовательных организаций с учреждениями/предприятиями</p>	<p>Количество общеобразовательных организаций, осуществляющих сетевое взаимодействие с образовательными организациями ДО, ПОО, ВО, предприятиями</p> <p>Количество обучающихся, задействованных в системе социального партнерства сетевого взаимодействия с образовательными организациями ДО, ПОО, ВО, предприятиями</p>
7	<p>Учет обучающихся, участвующих в конкурсах профориентационной направленности</p>	<p>Количество обучающихся (6-11 класс), принявших участие в конкурсе плакатов «Я в рабочие пойду»</p> <p>Количество обучающихся, принявших участие в конкурсах профориентационной направленности: «Большая перемена», чемпионат «WORLD SKILLS RUSSIA JUNIORS», олимпиада НТИ, «Лифт в будущее»</p>
8	<p>Осуществление анализа содействия в поступлении обучающихся общеобразовательных организаций в профессиональные образовательные организации среднего и высшего образования</p>	<p>Количество договоров о сетевом взаимодействии между общеобразовательными организациями и профессиональными образовательными организациями</p> <p>Количество школьников, поступивших в профессиональные образовательные организации</p>
9	<p>Учет удовлетворенности потребности в кадрах на основе анализа рынка труда региона</p>	<p>Процент выполнения регионального заказа профессиональными образовательными организациями Ростовской области</p>

ОЖИДАЕМЫЕ ЭФФЕКТЫ ВНЕДРЕНИЯ РЕГИОНАЛЬНОЙ МОДЕЛИ

- Подготовка кадров для отраслей регионального экономического комплекса;
- модернизированная региональная система профориентационной работы, обеспечивающая профессиональное самоопределение, трудоустройство выпускников

- по востребованным профессиям и специальностям в Ростовской области;
- система государственного регулирования профессионально-квалификационной структуры подготовки, переподготовки и повышения квалификации кадров;
 - единая эффективная информационная среда профориентационной работы;
 - подготовленные кадры для системы профориентации, отвечающие требованиям инновационной экономики;
 - повышение статуса рабочих профессий и учреждений СПО;
 - сетевые модели профильного обучения в Ростовской области.

ШАБЛОН ПЛАНА-ГРАФИКА ДЛЯ ОБЩЕОБРАЗОВАТЕЛЬНЫХ ОРГАНИЗАЦИЙ ПО РЕАЛИЗАЦИИ МЕРОПРИЯТИЙ, НАПРАВЛЕННЫХ НА РАННЮЮ ПРОФОРИЕНТАЦИЮ НА УЧЕБНЫЙ ГОД

Пояснительная записка

План-график детализирует п. 2.3.4. «Формы индивидуальной и групповой организации профессиональной ориентации обучающихся» Программы воспитания и социализации обучающихся примерной ООП ООО (или п. 3.7.

«Описание методов и форм профессиональной ориентации в организации, осуществляющей образовательную деятельность» Программы воспитания и социализации обучающихся при получении среднего общего образования примерной ООП СОО).

Настоящий план-график призван систематизировать деятельность ОО по сопровождению профильного и профессионального самоопределения обучающихся, обеспечить надлежащий охват обучающихся и достижение ими соответствующих образовательных результатов, определить необходимые локальные нормативно-правовые акты и кадровые ресурсы для осуществления данной деятельности.

Использование плана-графика направлено на решение ряда задач, актуальных при формировании системы сопровождения профильного и профессионального самоопределения в ОО:

- организационно-управленческая – равномерное распределение нагрузки на обучающихся и педагогов, возникающей вследствие проведения мероприятий по сопровождению профессионального самоопределения. Кроме того, в документе отражаются необходимые документы, регламентирующие проведение соответствующих мероприятий, их цель (образовательные результаты), трудоемкость, требования к обучающимся.

- организационно-педагогическая – систематизация деятельности по сопровождению профессионального самоопределения путем распределения профориентационных мероприятий в хронологической последовательности в зависимости от последовательности формирования необходимых знаний и навыков, а также возрастных особенностей обучающихся. Использование плана-графика позволяет распределить «зоны ответственности» между различными специалистами, не допуская дублирования одинаковых работ и образования пробелов из-за перекалывания ответственности.

- координирующая – в плане-графике фиксируются элементы профориентационной работы, относящиеся к различным направлениям деятельности, что позволяет оценить целесообразность и достаточность проводимых мероприятий. Эффективное и

систематическое сопровождение профессионального самоопределения возможно только в случае сочетания мероприятий различной направленности (информационных, диагностических, практических и учебных). Необходимо преодолеть типовые ошибки, возникающие при отсутствии координации направленности и результатов мероприятий. Так, например, нецелесообразно направлять обучающихся на ярмарку учебных мест до проведения информационных занятий об учреждениях СПО и психолого-педагогической диагностики профессиональных склонностей и ограничений. Также неэффективной является ситуация, когда в каждом классе проводятся разные мероприятия в разные сроки в зависимости от желания классных руководителей.

План-график позволяет фиксировать системность работы ОО, а не случайный набор мероприятий.

Рекомендации по заполнению

План-график заполняется последовательно на классы.

В предлагаемой форме проводимые мероприятия разделены по четвертям, однако-ОО может использовать другие периоды обучения, указанные в календарном учебном графике (триместры, полугодия и т.д.), или иные временные отрезки.

Если проведение мероприятия планируется совместно с социальными партнерами, то привлекаемый социальный партнер указывается в столбце 2 «Наименование мероприятия» в скобках («проводится совместно с ...»).

В столбце 3 «Целевая группа обучающихся» указывается, на какие категории обучающихся направлено мероприятие: это могут быть все обучающиеся параллели, отдельные тьюторские группы, группы обучающихся по проблемам / направлениям / интересам и т.п.

В столбце 4 «Сроки проведения» указывается номер учебной недели, в течение которой планируется проведение того или иного мероприятия.

В столбце 5 «ФИО, должность педагогов» указываются фамилии, инициалы, должности педагогов, которые проводили соответствующие мероприятия, например: Петрова А.М., тьютор группы №1/ Иванова М.А., учитель математики / Сидорова В.И., психолог и т.п.

В столбце 6 «Документ» – название документа ОО, определяющего объем, содержание и образовательные результаты проводимого мероприятия (программа курса / программа образовательного мероприятия / конспект занятия или другой).

В столбце 7 «Направление деятельности» указывается одно из четырех содержательных направлений сопровождения профильного и профессионального самоопределения обучающихся: **информационное** (курсы и занятия, направленные на информирование, расширение кругозора обучающихся о мире профессий, системе послешкольного образования, личностных качествах, оказывающих влияние на профессиональный выбор и т.д.), **диагностическое** (проведение психологических, психолого-педагогических, педагогических диагностик и

измерений, направленных на определение личностных и психологических особенностей обучающихся, способных повлиять на выбор профессий, а также успешность учебной деятельности), **практическое** (учебные практики, социальные пробы, профессиональные пробы и практики независимо от места проведения), **учебное** (учебная деятельность, направленная на достижение предметных результатов, необходимых для дальнейшего обучения по выбранному направлению, включая подготовку к Государственной итоговой аттестации).

№	Наименование мероприятия	Целевая группа обучающихся	Сроки проведения	ФИО, должность педагогов	Документ	Направление деятельности
1	2	3	4	5	6	7
1 четверть						
1.						
2.						
2 четверть						
3.						
4.						
3 четверть						
5.						
6.						
4 четверть						
7.						
8.						

